

АНАЛИЗ НА ТЕСТОВЕ НА ИЗХОДНО И ВХОДНО НИВО ПО JUMP MATH ЗА 2016/2017 УЧЕБНА ГОДИНА

1. Обща информация за включените паралелки

В оценката на резултатите по математика на вход и изход са участвали 784 ученици общо от 33 паралелки при 34 възможни. Изборът е направен въз основа на следните критерии:

- паралелки от първи до четвърти клас.
- паралелки, прилагащи само JUMP Math в ЗЧ (задължителни учебни часове)
- паралелки, които имат проведено входно ниво в началото на учебната година и изходно ниво в края на учебната 2016/2017;

2. Инструменти

За оценката бяха използвани специално конструирани нови тестове за оценка на входното и изходното ниво. Цялостното ревизиране на тестовете стъпи върху опита и обратната връзка на учителите и ангажираните статистици, участвали в сравнителното проучване на постиженията по математика на учениците, което бе направено в края на учебната 2015/2016 година. Подобренията на инструмента се отнасят за:

- прецизиране на броя и вида задачи;
- преосмисляне и съобразяване на времетраенето на оценяването;
- създаване на матрица (електронен файл) за нанасяне на резултатите, която ангажира самите учители в процеса на събиране и обработване на резултатите, като по този начин те получават нагледна информация за индивидуалния и груповия напредък на децата, както на ниво отделна задача, така и на ниво раздел.

Направените подобрения доведоха до по-високо участие на учителите в оценяване едновременно на вход и изход за съответния клас и до по-висока събираемост на резултатите от оценяването на учениците. По този начин се постигна ангажиране и въвличане на учителите в процеса на проследяване на прогреса на учениците. Това дава възможност за колективни и индивидуални интервенции от страна на учителите за подобряване на успеха на децата по математика. Нагледната и навременна обратна връзка дава възможност за празнуването на успеха на децата и усилията на учителите в класната стая в процеса на прилагане в практиката на основните принципи на JUMP Math.

Много от учителите използваха JUMP Math тестовете за официално входно и изходно ниво, като това е било официално комуникирано и съгласувано от директорите на училищата.

3. Обща рамка на оценяването

Оценката включва:

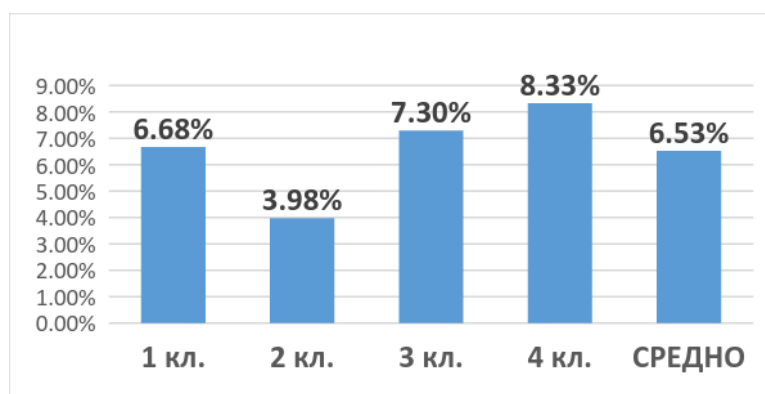
- Измерване на прогреса в % на вход-изход по цели;
- Представянето в % по новите цели за съответния клас;
- Разпределение и движение на паралелките вход-изход;
- Успеваемост в % по раздели на изхода за всеки клас;
- Краен анализ-обобщение и изводи на представянето общо и по класове, изготвяне на таблици, диаграми, графики.

4. Анализ и представяне на резултати

4.1. Анализ на прогреса

клас	Прогрес вход-изход по цели	Бр. паралелки	от които бр. паралелки и с прогрес	% паралелки прогрес спрямо всички
1 кл.	6.68%	11	10	90.91%
2 кл.	3.98%	7	4	57.14%
3 кл.	7.30%	10	9	90.00%
4 кл.	8.33%	5	5	100.00%
СРЕДНО	6.53%	33	28	84.85%

- **Средният прогрес**, реализиран от учениците от 1 до 4 клас, на база сравнение на резултатите между **входно-изходните тестове**, е **6,53%**.



- **Най-голям прогрес** са реализирали учениците в **4-ти клас** - 8,33%, като реализираният прогрес се покачва с всеки изминал клас, като изключение прави 2-ри клас, където е най-малък реализираният прогрес - 3,98%.
- **1/3 от всички паралелки** са реализирали **над 10% прогрес**, като има **няколко паралелки реализирали над 20% прогрес**.
- Най-голям % на паралелките, които не са регистрирали прогрес на тестовете, е във **2-ри клас (3 бр.)**, като това е още един довод, който е в подкрепа на нашето решение от следващата учебна година да пуснем новото подобро издание на материалите за 2 клас. От друга страна паралелката, **която е реализирала най-голям прогрес от всички паралелки (27% прогрес - от 43% на вход на 70% на изход)**, е също във 2 клас. Това е паралелката на Радослав Стилиянов в село Христо Даново, Карлово, като **100% ученици в тази паралелка са от ромски произход**. Интересен факт е, че другата паралелка, в която също е реализиран голям прогрес във втори клас, е тази на Лилия Борисова, като и двете споменати паралелки са на учители, подготвяни и практикували и по програмата на Заедно в час.



4.2. Анализ на разпределението и изменението на представянето на паралелките вход спрямо изход

СРАВНЕНИЕ НА РАПРЕДЕЛЕНИЕТО В РЕЗУЛТАТИТЕ НА ВХОД-ИЗХОД ТЕСТОВЕ В % + ДВИЖЕНИЕ/ИЗМЕСТВАНЕ



% Успеваемост на теста	Резултати вход	Резултати изход	Изменение
	% от вс.	% от вс.	% от вс.
0-60% - слаб 2	8.82%	2.94%	-5.88%
61-70% - среден 3	17.65%	2.94%	-14.71%
71-80% - добър 4	23.53%	29.41%	5.88%
81-90% - мн.добър 5	38.24%	41.18%	2.94%
91-100% - отличен 6	5.88%	20.59%	14.71%

- На лице е **сериозно придвижване (изместване)** в разпределението на паралелките между вход и изход. Една от хипотезите, които се проверяват и в световен контекст, че в следствие на работата по JUMP, **по-голяма част от учениците се изместват по време на учебната година от спектъра на слабо и средно представяне в началото (2-3-ките или 0-70%) към спектъра на добре и отлично представили се в края на годината (4,5,6 или 71-100%)**, намира своите аргументи тук.
- В края на обучението по JUMP Math **91% от класовете са с резултат над 70% на изход.**
- Цели **2/3 от паралелките са разположени на изход в спектъра на 5-ците и 6-ците (81-100%).**
- **Най-голямо е изместването в спектъра на отлично представилите се (с над 91% успеваемост); с 14.71% са се увеличили броя на класовете, които са попаднали там.**
- **Процентът на паралелките, които на изход са в спектъра на най-слабо представили се (под 60%), е под 3% от всички, а също толкова е % и на средно представили се (61-70%). Сумарно в тези две най-слаби категории учениците на изход са намалели с над 20%.**